

# PhotoDVD チュートリアル

目次

PhotoDVD の基本操作.....	3
画像の表示時間などの既定値を設定する.....	8
画像ごとに字幕や動きを設定する.....	10
チャプタを利用する.....	14
音楽ファイルに写真表示時間を同期する.....	16
PhotoDVD で困ったときは.....	17

## PhotoDVD の基本操作

ここでは PhotoDVD を利用してスライドショーの作成から DVD への書き出しまでの基本的な操作を紹介します。

- 1 PhotoDVD を起動します。
- 2 スライドショーに含める画像ファイルを [フォトリスト] ボックスに追加します。画像ファイルを追加するには、ファイルのアイコンをボックス内にドラッグ&ドロップします。



画像ファイルをまとめて追加する方法もあります。スライドショーに含める画像ファイルをまとめてフォルダに入れておき、[ファイル]>[フォルダの追加]を選択して、[フォルダの参照]ダイアログボックスを開きます。画像ファイルの入っているフォルダを選択して、[OK]をクリックします。



- 3 追加された画像が [フォトリスト] に表示されます。いずれかの画像ファイルを選択すると、右上の「プレビュー」にサムネイルが表示されます。それぞれの画像を表示する時間 (秒数) を変更するには、Ctrl + A キーを押してすべての画像を選択した後、[スライドの編集] ボタンをクリックします。



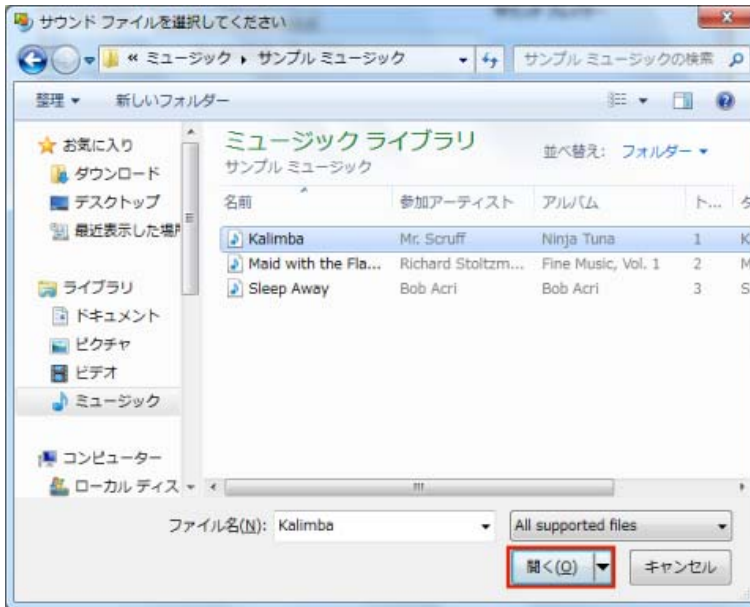
- 4 [複数の画像を同時に編集します] 画面が開きますので [動き] タブ内の [画像の表示時間] を指定して [適用して閉じる] ボタンをクリックします。その後 [次の手順] ボタンをクリックします。



- 5 手順 2 は BGM として再生する音楽ファイルを指定します。必要に応じて、音声ファイルを再生して確認できます。



- 6 画像ファイルを追加したときと同様に、スライドショーの BGM にする音声ファイルをドラッグ&ドロップします。 または、[ファイル] > [サウンド ファイルの追加] または [ファイル] > [フォルダの追加] を選択して、BGM として再生する音楽ファイル (またはファイルの入っているフォルダ) を選択してから [開く] ボタンをクリックします。 指定が終わりましたら [次の手順] ボタンをクリックします。



- 7 手順 3 は出力に関する設定を行います。 DVD を作成する場合は、[出力形式を選択してください] ポップアップ メニューから、[DVD ビデオ] を指定して、[ビデオ規格] を [NTSC (30 FPS)] を指定し、画面の縦横比を指定します。

4:3 は通常の画面比率、16:9 はワイド画面の比率です。

その後 [変換後に作成したプロジェクトを書き込む] オプションを有効にして、空の DVD ディスクをドライブに挿入してから [次の手順] ボタンをクリックします。



## PhotoDVD チュートリアル

- 8 手順 4 は追加した画像から DVD 変換の進捗状況が表示されますので、しばらくお待ちください。自動的に次の手順に進みます。



- 9 手順 5 は DVD 書き込みの進捗状況が表示されます。書き込みが終わるまでしばらくお待ちください。



- 書き込みが完了すると自動的に手順 6 の画面に切り替わります。希望する処理をクリックするか、PhotoDVD を終了してください。



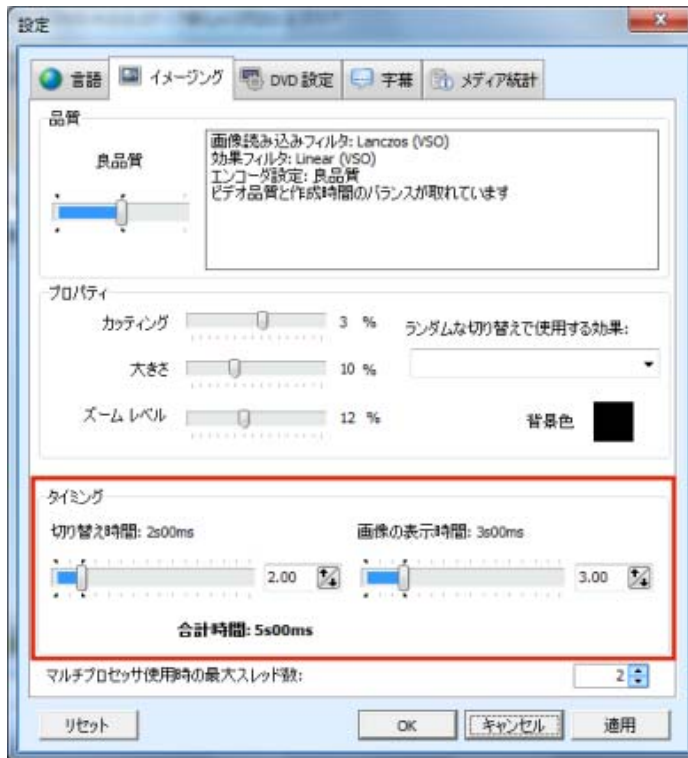
## 画像の表示時間などの既定値を設定する

画像を追加した後に画像の表示時間を変更することができますが、追加をした時点で自動的に設定される既定値を指定することができます。

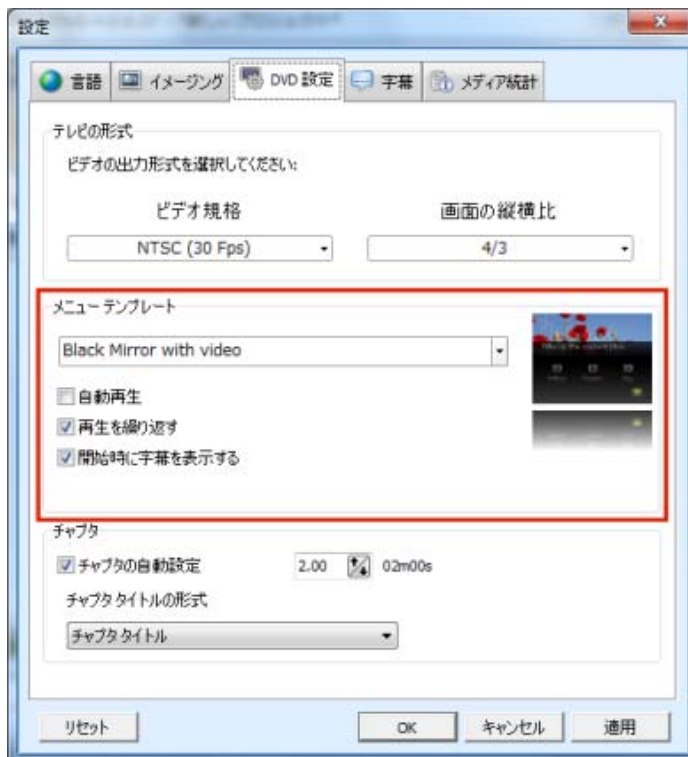
- PhotoDVD を起動して、[ 設定 ] > [ イメージング ] を選択します。



- 2 [ イメージング ] タブ内の [ 切り替え時間 ] と [ 画像の表示時間 ] を設定します。ここで設定した内容が PhotoDVD に画像を追加したときに適用されます。



- 3 DVD に追加される既定のメニュー テンプレートを指定する場合は、[ DVD 設定 ] タブを開き、テンプレートを指定してください。



- 4 設定が完了したら [OK] をクリックしてください。

## 画像ごとに字幕や動きを設定する

- 1 画像のひとつひとつに効果を設定したい場合は、フォトリストから設定を行う画像をダブルクリックします。



- 2 写真の動きを指定するには、[動き] タブ内のオプションを変更します。画像の動きは拡大、縮小、移動する方向から選ぶことができます。また、[画像の表示時間] を変更することで表示時間を調整することもできます。



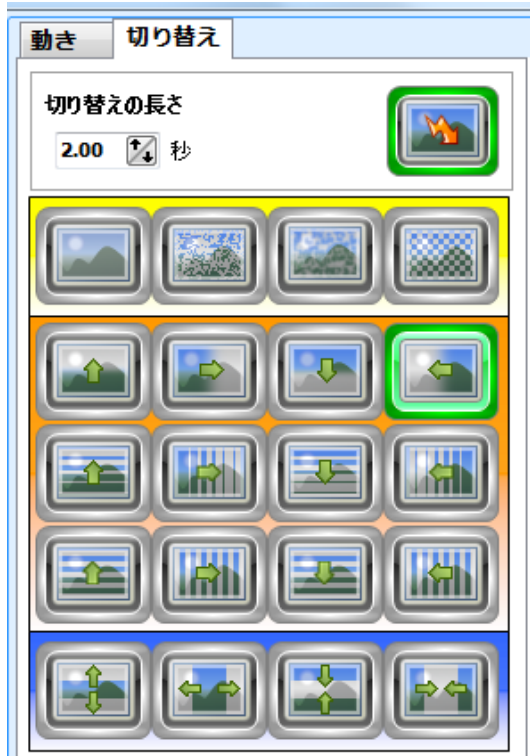
また、画面左側の [画像の強調ポイントの設定] を利用することで、写真内の一部に効果を強調させることができます。

例えば、強調ポイントを指定して、拡大効果を適用した場合、強調ポイントの場所に向かって拡大されるようになります。

※より強調ポイントを強くするには、[効果レベル] スライダーを大きくしてください。  
(注意：拡大処理で効果レベルを 4 に指定すると画像が正しく表示されないことがあります)



- 1 写真と写真の移り変わりの効果を指定するには、[切り替え] タブ内のオプションを変更します。効果の一覧から希望するものをクリックしてください。また、[切り替えの長さ] を変更することで移り変わりの時間を調整することもできます。



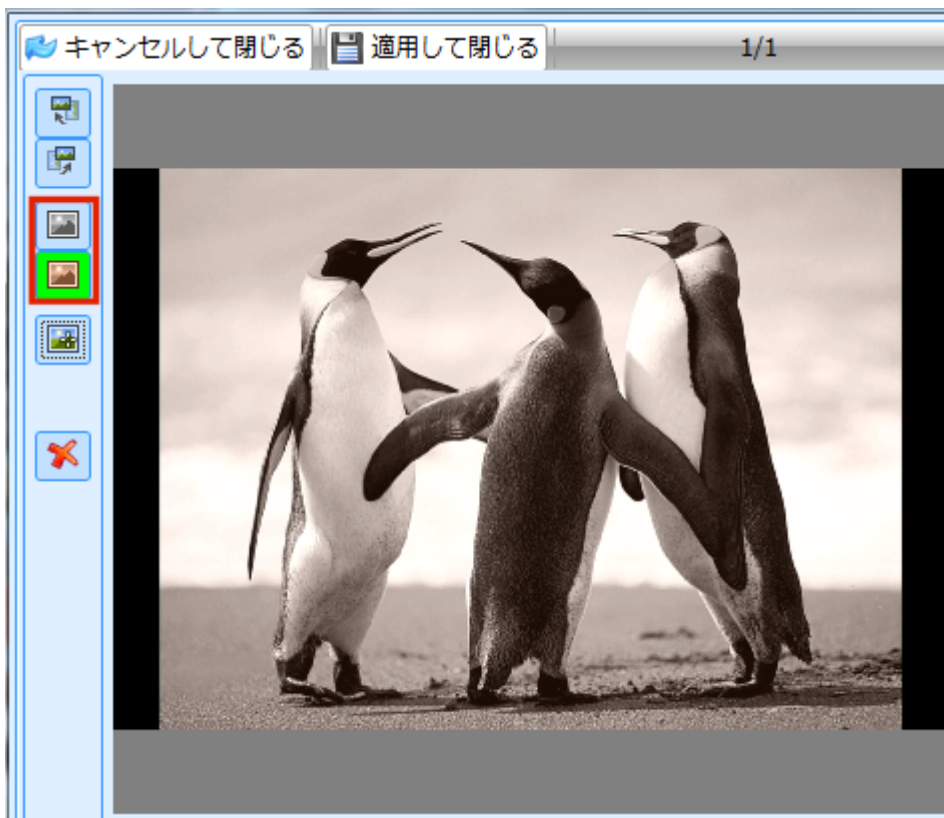
- 2 字幕を追加したい場合は [字幕トラック] ドロップダウンから字幕を追加するトラックを指定した後に、画面下部のボックス内に文字を入力します。



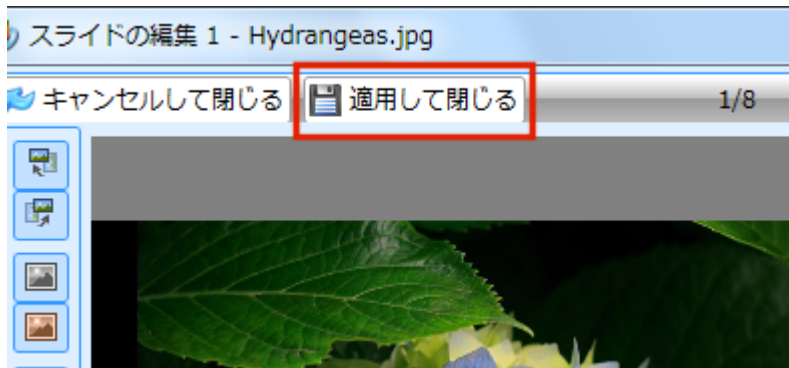
トラック 1、2、3 に違う字幕を追加することができます。追加した字幕トラックを表示するには DVD プレイヤーの字幕ボタンを押すか、作成した DVD のメニュー画面から字幕設定を変更してください。



- 3 画面左側の [モノクロ]、[セピア] ボタンをクリックすることで画像を白黒にしたりセピア調に変更することができます。モノクロの画像をスライドショーに入れると雰囲気が変わりますので是非お試しください。



- 4 設定が完了したら 画面上部の [適用して閉じる] ボタンをクリックします。



## チャプタを利用する

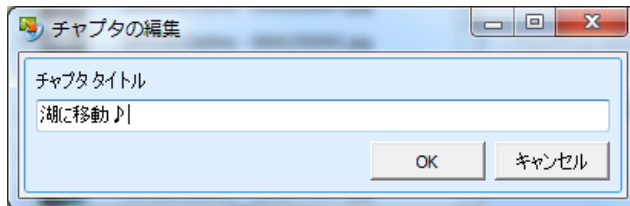
数多くの写真から DVD を作成する場合、撮影をした場所が変更となる写真にチャプタを追加することで、その写真から頭だしが可能となります。

撮影場所が変更された時や異なるイベントの写真などの区切りとしてチャプタを追加してまとまりのある DVD を作成しましょう。

- 1 PhotoDVD を起動して、写真を追加します。
- 2 区切りとなる写真をリストから見つけて、右クリック > チャプタ > チャプタの挿入を選択してチャプタを追加します。



- 3 チャプタを追加した写真を再度右クリックして **チャプタ > チャプタ タイトル** をクリックします。チャプタの編集画面が開きますので、写真の説明などを入力します。



※ PhotoDVD の既定値では、2 分ごとに自動的にチャプタが設定されるようになっています。自動的に追加されたチャプタを削除するには、チャプタの付いた写真を右クリック > チャプタ > チャプタの削除 を選択してください。

自動的にチャプタを追加させたくない場合は、PhotoDVD の [設定] メニューから [DVD 設定] を選択し、[チャプタの自動設定] オプションを無効に設定してください。

- 4 手順 3 まですすみましたら、[DVD メニュー テンプレート] リストをクリックして、「Black Mirror (with Chapter text)」を選択して、DVD を作成します。



- 5 作成した DVD のチャプタをリストを確認すると、説明として入力したテキストが表示され、見やすい DVD が作成できます。



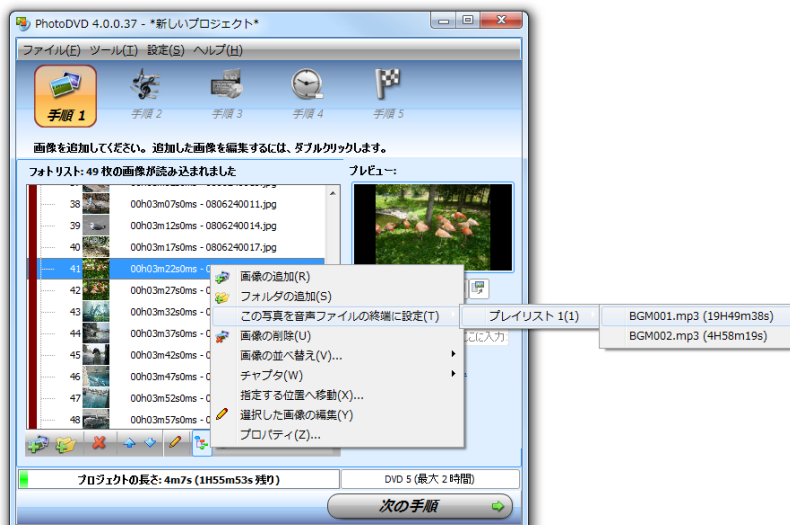
## 音楽ファイルに写真表示時間を同期する

BGM として追加した音楽ファイルの長さに指定した写真の表示時間を自動的に設定させることができます。表示する写真が多い場合などにこの機能を利用することで簡単に音楽に合わせたスライドショーを作成することができます。

- 1 PhotoDVD を起動して写真を追加します。
- 2 PhotoDVD の手順 2 で BGM として利用する音楽ファイルを追加して、[前の手順] ボタンをクリックして、手順 1 に戻ります。



- 3 追加した BGM の 1 曲目の終わりに表示させたい写真を選択して、右クリック > この写真を音声ファイルの終端に設定 > プレイリスト 1 > (1 曲目に追加した BGM) を選択します。



- 4 終端として指定した写真までの表示時間が BGM の再生時間に応じて変更されます。2 曲目以降の BGM ファイルについても同様に設定を行ってください。

※ 写真の枚数がすくないと 1 枚の表示時間がかなり長くなる場合がありますので、状況に応じて使い分けるようにしてください。

## PhotoDVD で困ったときは

PhotoDVD に関する FAQ などを弊社サポートページ上で公開しております。問題解決のヒントが記載されていないかをご確認ください。

<http://support.panda.co.jp/sup.php>

※ 製品リストから「PhotoDVD」を選択するか、アルファベットの「P」を選択して「PhotoDVD」を選択してください。